

# شهر جدید اندیشه در مجموعه شهری تهران

محمد اجزاء شکوهی، مهدی قرخلو، فروغ خزاعی نژاد

عضو هیات علمی دانشگاه فردوسی مشهد  
shokouhim@um.ac.ir

## چکیده

با گسترش روز افزون و همه جانبه شهرهای بزرگ از یک سو و افزایش مشکلات ناشی از تراکم بیش از حد جمعیت، صنایع و ... در این شهرها و به وجود آمدن مسائل اقتصادی - اجتماعی و کالبدی کلان شهرها از سوی دیگر، طرح احداث شهرهای جدید به عنوان یک حرکت اساسی در نظام شهرنشینی کشور از دهه ۱۳۶۰ آغاز شد و هم اکنون نیز ادامه دارد. آمار و اطلاعات موجود نشان می‌دهد که جمعیت شهر تهران در طی سه دهه (۱۳۶۵ - ۱۳۳۵) حدود چهار برابر شد، در نتیجه مسئولان به عنوان راه حلی برای کاهش جمعیت این کلان شهر، ایجاد شهرهای جدید را پیشنهاد کردند. شهرهای جدید هشتگرد، پردیس، پرند، اندیشه از جمله این شهرها می‌باشند که در اطراف تهران مکان‌یابی، تأسیس و مسکون شده‌اند. متأسفانه شهرهای جدید در ایران با مشکلات و کمبودهای بسیاری روبه‌رو هستند به گونه‌ای که آنها را از اهداف اولیه احداثشان دور کرده است و به نظر می‌رسد تنها توانسته است سهم کوچک و اندکی در کنترل افزایش جمعیت و جذب جمعیت مازاد کلان شهرها داشته باشد. شهر جدید اندیشه یکی از پروژه‌های موفق و در حال اتمام و بهره‌برداری محسوب می‌شود. نتایج مطالعات نشان می‌دهد مهم‌ترین عوامل مؤثر در جمعیت پذیری و رشد شهر جدید اندیشه نزدیکی به کلان شهر تهران و ارزانی زمین و مسکن نسبت به کلان شهر تهران می‌باشد. افزایش سریع هزینه زمین و مسکن طی سال‌های اخیر در تهران اکثر جمعیت مهاجر به این کلان شهر را راهی شهرهای حومه خود کرده است. این مسأله را به راحتی در رشد روز افزون جمعیت شهرها و حتی روستاهای استان تهران می‌توان مشاهده کرد.

**واژه‌های کلیدی:** شهرهای جدید، فاصله از کلان شهر، بازار کار، قیمت زمین.

## ۱. مقدمه

شهر یکی از پدیده‌هایی است که توسط انسان در محیط زیست، به منظور اسکان، تأمین معیشت (کار و فعالیت) داشتن روابط اجتماعی و اقتصادی و مبادلات فرهنگی در طول تاریخ ایجاد شده است. با بروز انقلاب صنعتی و تمرکز جمعیت و صنایع در شهرها، کمبود مسکن و نیاز به جابه‌جایی جمعیت و صنایع از شهرهای بزرگ به شهرهای کوچک و سکونت‌گاههای شهری جدید روز به روز بیشتر احساس شد. در کشور ما نیز از آنجا که هدایت و کنترل توزیع فضایی جمعیت، در چهارچوب یک برنامه جامع ملی صورت نگرفته، مشکلات بی‌شماری را به همراه داشته است. در این خصوص دولت از دهه ۱۳۶۰ اقدام به تأسیس شهرهای جدیدی با اهدافی چون جذب سرریز جمعیت، کاهش بار اقتصادی کلان شهرها، جلوگیری از رشد بی‌رویه شهرهای بزرگ، توسعه ناحیه‌ای، توزیع بهینه جمعیت و ... کرد [۱۲]. در این رابطه سی و دو شهر مکان‌یابی شد و هفده شهر به مرحله اجرا رسید. از این میان چهار شهر اندیشه، پردیس، پرند و هشتگرد در اطراف بزرگترین کلان شهر کشور یعنی تهران مکان‌یابی و احداث شدند [۴]. اکنون و پس از گذشت یک دهه از فعالیت آنها، بررسی و شناخت عوامل مؤثر در جمعیت پذیری و عدم جمعیت پذیری آنها، ضروری بنظر می‌رسد.

## ۲. پیشینه تحقیق

خوشبختانه در طی دهه‌های گذشته و با توجه به درک ضرورت احداث شهرهای جدید، مطالعات و تحقیقات متعددی در این زمینه انجام شده است. از جمله این کتاب‌ها، می‌توان به شهرک‌های جدید (حسین شکویی)، نگاهی به شهرهای جدید ایران (مرتضی طلاچیان)، برنامه‌ریزی شهرهای جدید (کرامت الله زیاری)، نوشهرها (مرلن پیر)، مقدمه‌ای بر مفاهیم نوشهرها از آغاز تا امروز (کوروش جوادشهیدی)، عملکرد نوشهرهای اطراف تهران (هشتگرد، پرند، لتیان، اندیشه و پردیس) (نوری کرمانی)، عملکرد شهرهای جدید در مجموعه شهری تهران (غمامی) و ... اشاره کرد.

در گروه مقالات نیز می‌توان به کتاب‌هایی که حاوی مجموعه مقالات ارائه شده در سمینارهای مختلف شهرهای جدید هم چون: شهرهای جدید، فرهنگی جدید در شهرنشینی (سمینار ۱۳۷۶)، کتاب شهرهای جدید جلد‌های ۱ و ۲ و ۳، مجموعه مقالات هویت شهرهای جدید (۱۳۸۵) مجموعه مقالات طرح‌های توسعه شهری، اقتصاد، مدیریت، حمل و نقل و ترافیک در شهرهای جدید (۱۳۸۵) و ... اشاره کرد که هر کدام حاوی مقالات ارزنده و بسیار مفیدی در زمینه شهرهای جدید است.

## ۳. روش تحقیق

در این پژوهش، روش تحقیق بر مبنای شیوه توصیفی - تحلیلی است و شیوه جمع‌آوری اطلاعات مبتنی بر کار کتابخانه‌ای و میدانی است.

در این تحقیق با توجه به اینکه تعداد جمعیت ساکن در کلیه فازهای احداث شده در شهر اندیشه ۱۴۳۴۹۵ می‌باشند. لذا حجم نمونه‌گیری در این تحقیق ۳۲۱ خانوار است. تعداد حجم نمونه، از طریق فرمول کوکران، برای کل شهر محاسبه شده است.

$$N = \frac{\frac{(1.96)^2(0.7)(0.3)}{(0.05)^2}}{1 + \frac{1}{143495} \left( \frac{(1.96)^2(0.7)(0.3)}{(0.05)^2} - 1 \right)} \cong 321$$

تعداد کل پرسشنامه 321

## ۴. فرضیات تحقیق

- ۱- نزدیکی فاصله شهر جدید اندیشه با تهران از عوامل مؤثر در جذب جمعیت به این شهر می‌باشد.
- ۲- به نظر می‌رسد مهمترین عامل جذب جمعیت و جمعیت‌پذیری شهر جدید اندیشه ارزان بودن نسبی زمین و مسکن می‌باشد.

## ۵. مبانی نظری تحقیق

### ۵-۱. نظریه توسعه مرحله‌ای شهر

حال و هی [۱۷] اولین بار در یک مطالعه مقایسه‌ای مراحل مختلف توسعه شهری را شناسایی کردند که از مرحله رشد قابل ملاحظه جمعیت شهر آغاز می‌شود و در مرحله تمرکز زدایی و کاهش جمعیت در ناحیه شهری خاتمه می‌یابد. این فرض که نواحی شهری مراحل مختلف را طی می‌کنند اساساً به عنوان نوعی مدل به وسیله حال [۱۶] پیشنهاد شد که بعدها به وسیله ون دی برگ و دیگران [۱۸] توسعه یافت. بر اساس این مدل، یک ناحیه شهری، مراحل زیر را طی خواهد کرد:

الف) مرحله اول؛ شهرنشینی: در این مرحله اقتصاد کشاورزی به تدریج به یک اقتصاد صنعتی تبدیل می‌شود. هنگامی که مشاغل صنعتی ایجاد می‌شوند، یک جریان مهاجرتی از روستاها به شهرها شروع می‌شود که منجر به تمرکز شدید جمعیت شهری و کاهش جمعیت روستایی می‌شود.

ب) مرحله دوم؛ حومه نشینی: در مرحله دوم، تسهیلات حمل و نقل گسترده‌ای ایجاد شده است. در این مرحله نسبت فزاینده‌ای از مردم قادرند از مزایای سکونت‌گاه‌های حومه استفاده کنند.

ج) مرحله سوم؛ ضد شهرنشینی: این مرحله از چرخه حیات شهری با مراحل قبلی خیلی تفاوت دارد. افت مراکز شهری و رفت و آمدکنندگان به حومه شهرها با افزایش جمعیت و تعداد مشاغل در فاصله ۱۲۰-۵۰ کیلومتری در شهرهای کوچک و متوسط (شهرهای کوچک وابسته یا اقماری) همراه است. مردمی که به شهرهای کوچک و متوسط مهاجرت کرده‌اند می‌خواهند از مزایای این شهرها از قبیل مسکن ارزان، دسترسی آسان به محل کار و غیره استفاده کنند [۱].

## ۵-۲. قوانین مهاجرتی راونشتاین

راونشتاین طرح قوانینی را پیشنهاد می‌کند که طبق این قوانین، مهاجر از منطقه‌ای که در آن فرصت‌های کمتری وجود دارد، به مناطقی که در آن فرصت‌های بیشتری در دسترس است مهاجرت می‌کند [۵]. مهمترین قوانینی که راونشتاین از آنها یاد می‌کند بدین شرح است: ۱. فاصله و مهاجرت: شدت مهاجرت بین دو نقطه با فاصله آن دو، رابطه معکوس دارد. ۲. مرحله‌ای بودن مهاجرت: مهاجرت از روستا به شهرهای نزدیک‌تر و کوچک‌تر و سپس به شهرهای بزرگ‌تر و قطب‌های صنعتی و خدماتی انجام می‌گیرد. ۳. ارتباط و مهاجرت: ارتباطات و توسعه آن، شناخت مهاجر از محیط پیرامونی خود را افزایش می‌دهد. بنابراین این رابطه مستقیمی بین آن دو ایجاد می‌شود. ۴. برتری انگیزه اقتصادی در مهاجرت: راونشتاین بی آنکه از سایر عوامل مؤثر بر مهاجرت غفلت کند، بر نقش عوامل اقتصادی در شکل‌گیری رشد و استمرار مهاجرت‌ها تاکید دارد و آن را مهم‌ترین عامل برانگیزاننده مهاجرت می‌داند [۸].

## ۶. بررسی تحولات جمعیتی و اشتغال در مجموعه شهری تهران

مجموعه شهری پهنه جغرافیایی است که از همبستگی و تعادل کارکردی فعالیت و سکونت بین چند شهر و کانون جمعیت به وجود می‌آید، به گونه‌ای که یک نظام یک‌پارچه فضایی را تشکیل دهند [۶]. مجموعه شهری تهران شامل شهر تهران و کانون‌های جمعیتی، اقتصادی و خدماتی اطراف آن است که بازار واحدی از سکونت و کار تشکیل داده‌اند و اجزا و عناصر آن با هم ارتباط روزانه دارند [۳]. و مرزهای شناخته شده آن تقریباً بر محدوده استان تهران منطبق است.

توسعه مراکز جمعیت در مجموعه شهری تهران نه به صورت متوازن و یکنواخت بلکه بر مجموعه مراکز منطبق است که به نام حوزه‌های شهری شناخته می‌شوند. نواحی نه گانه مجموعه شهری تهران عبارتند از: حوزه شهری تهران، کرج-شهریار، اسلامشهر، رباط کریم، ورامین، پاکدشت، هشتگرد، رودهن، پردیس و اشتهارد [۶].

مطالعه تحولات جمعیتی مجموعه شهری تهران نشان می‌دهد که سهم جمعیت حوزه شهری تهران از استان تهران در سال ۱۳۸۵ نسبت به سال ۱۳۷۵ کاهش یافته است. نرخ رشد این حوزه تنها پنج درصد می‌باشد. این در حالی است که حوزه کرج، شهریار با حدود ۲/۵ میلیون نفر جمعیت که بعد از حوزه تهران مهم‌ترین حوزه شهری به شمار می‌آید، دارای نرخ رشد پنج است. این مسأله در مورد محور اسلامشهر-رباط کریم نیز همین‌طور است، و در سال ۱۳۸۵ بیش از ۸۸۱ هزار نفر جمعیت داشته است [۱۴].

حتی حوزه شهری اشتهارد که تا سال ۱۳۷۵ جمعیت چندانی نداشته، در دهه ۱۳۸۵-۱۳۷۵ نرخ رشد پنج درصدی داشته است. بنابراین باید گفت ساختار کالبدی منطقه کلان‌شهری تهران طی دهه‌های گذشته از شکل تک مرکزی و متمرکز، به شکل اقماری و غیر متمرکز تغییر مسیر داده است [۱۴].

خانوارهای مختلف با توجه به سطح اجتماعی و فرهنگی و همچنین میزان وابستگی به کلان‌شهر از لحاظ شغلی و میزان رفت و آمد به آن، به سکونت‌گاه‌های خودرو و شهرهای جدید برنامه ریزی شده اطراف تهران در فواصل مختلف مهاجرت کرده‌اند [۷]. از سوی دیگر شهرهای جدید در عرضه زمین و مسکن به متقاضیان و خانوارها در بازاری رقابتی دو جانبه قرار دارند: ۱. ساخت و سازهای پیرامون و درون شهرهای بزرگ ۲. نقاط زیستی کوچک و بزرگ غیر پیوسته در فواصل دور و نزدیک این شهرها [۱۱].

نتایج آمار سرشماری‌های عمومی نفوس و مسکن در طی سه دهه ۸۵ - ۵۵ نشان می‌دهد که جمعیت نقاط شهری استان تهران افزایش چشم‌گیری داشته است. در حالی که برخلاف روند کلی افزایش جمعیت شهری استان، میزان افزایش جمعیت شهر تهران در حال کاهش بوده است. مقایسه نرخ رشد جمعیت سایر نقاط شهری استان با نرخ رشد کلان‌شهر تهران نشان می‌دهد نرخ رشد سایر نقاط شهری استان در طی سه دهه مورد نظر به ترتیب سه، یک، دو، شش و پنج برابر نرخ رشد شهر تهران می‌باشد.

جدول شماره ۱ جمعیت استان، نقاط شهری، روستایی و شهر تهران (۱۳۸۵-۱۳۵۵)

شهرها	نرخ رشد		
	۱۳۶۵-۷۵	۱۳۷۵-۸۵	۱۳۵۵-۶۵
جمعیت کل استان تهران	%۲/۵	%۱/۸	%۵
جمعیت نقاط شهری استان	%۲/۳	%۲/۸	%۴
جمعیت نقاط روستایی استان	%۳/۶	%-۴	%۶/۹
جمعیت سایر نقاط شهری استان	%۶/۷	%۷/۵	%۱۲
جمعیت شهر تهران	%۱/۱	%۱/۵	%۲/۹

منبع : مطالعات نگارندگان

برای مطالعه دقیق‌تر تحولات جمعیت در سطوح مختلف استان تهران (شهری، روستایی و کل استان) به تغییرات اشتغال در طی سه دهه گذشته (۱۳۸۵-۱۳۵۵) پرداخته شده است. بر اساس محاسبات بازار کار روابط نزدیکی بین ایجاد فرصت‌های شغلی (تغییرات تقاضا)، و مهاجرت به منطقه شهری وجود دارد [۲].

همانطور که در جدول شماره ۲ مشاهده می‌گردد در نتیجه رشد قابل ملاحظه فرصت‌های شغلی در نقاط شهری استان، این سکونت‌گاه‌ها در طی سه دهه گذشته، مهاجر پذیر بوده است. در حالی که در نقاط روستایی استان در دهه اخیر از میزان فرصت‌های شغلی کاسته شده است. در نتیجه رشد جمعیت نقاط روستایی استان تهران در دهه ۱۳۸۵-۱۳۷۵ منفی بوده است. بر این اساس می‌توان گفت میان سه فاکتور تغییرات اشتغال، مهاجرت و نرخ رشد جمعیت رابطه مستقیم وجود دارد.

جدول شماره ۲ رابطه میان رشد جمعیت، اشتغال استان تهران (۱۳۵۵-۱۳۸۵)

۱۳۷۵-۸۵		۱۳۶۵-۷۵		۱۳۵۵-۶۵		نقاط
تغییرات اشتغال	رشد جمعیت	تغییرات اشتغال	رشد جمعیت	تغییرات اشتغال	رشد جمعیت	
۱۵۱۹۸۹۴	%۲/۸	۶۷۷۴۲۹	%۲/۳	۳۷۵۹۶۱	%۴	شهری
-۹۶۴۸۹	%-۴	۱۷۶۹۴۵	%۳/۶	۱۵۰۶۳۳	%۶/۹	روستایی
۱۴۲۳۴۰۵	%۱/۸	۸۵۴۳۷۴	%۲/۵	۵۲۶۵۹۴	%۵	کل

منبع : مطالعات نگارندگان

## ۷. شهر جدید اندیشه در مجموعه شهری تهران

با توجه به رشد روز افزون جمعیت و گسترش جمعیت شهرنشین کشور و از سوی دیگر رشد چشمگیر کلان‌شهر تهران و دیگر مناطق کلان‌شهری کشور، ضرورت تاکید و توجه به کلان‌شهرهای کشور بیش از پیش احساس می‌شود [۳]. از آنجایی که جمعیت شهر تهران در طی سه دهه (۱۳۶۵ - ۱۳۳۵) حدود چهار برابر شده است، مسئولان به عنوان راه حلی برای کاهش جمعیت این کلان‌شهر، ایجاد شهرهای جدید را پیشنهاد کرده‌اند. شهرهای جدید هشتگرد، پردیس، پزند، اندیشه از جمله این شهرها می‌باشند که در اطراف تهران مکان‌یابی، تأسیس و مسکون شده‌اند [۱۴]. اما متأسفانه در ایران اکثر شهرهای جدید به اهداف جمعیتی خود نرسیده‌اند. و به نظر می‌رسد تنها توانسته است سهم کوچک و اندکی در کنترل افزایش جمعیت کلان‌شهرها داشته باشد.

با این حال به نظر می‌رسد یکی از نمونه‌های موفق تر از شهرهای جدید در ایران، شهر جدید اندیشه است که در مقایسه با سایر شهرهای جدید تهران موفق تر بوده است. شهر جدید اندیشه در سال ۱۳۸۷ جمعیتی بالغ بر هفتاد و شش هزار نفر داشته و این در حالی است که هنوز فاز شش آن جمعیت پذیر نشده است.

جدول شماره ۳ وضعیت شهرهای جدید مجموعه شهری تهران (۱۳۷۲-۱۳۸۷)

شهرهای جدید	پردیس	اندیشه	پزند	هشتگرد
سال شروع عملیات اجرایی	۱۳۷۲	۱۳۷۲	۱۳۷۱	۱۳۷۱
جمعیت ساکن ۱۳۷۷	۲۲۵۰	۱۳۵۰۰	-	۴۰۰۰
جمعیت ساکن ۱۳۸۵	۲۵۳۶۰	۷۵۵۹۶	۵۷۹۱	۱۵۶۱۹
جمعیت ساکن ۱۳۸۷	۳۰۰۰۰	۷۶۱۲۲	۸۰۰۰	۱۷۰۰۰

منبع : شرکت عمران شهرهای جدید، دفتر برنامه ریزی و تلفیق بودجه، ۱۳۸۷

## ۸. یافته‌های تحقیق در شهر جدید اندیشه

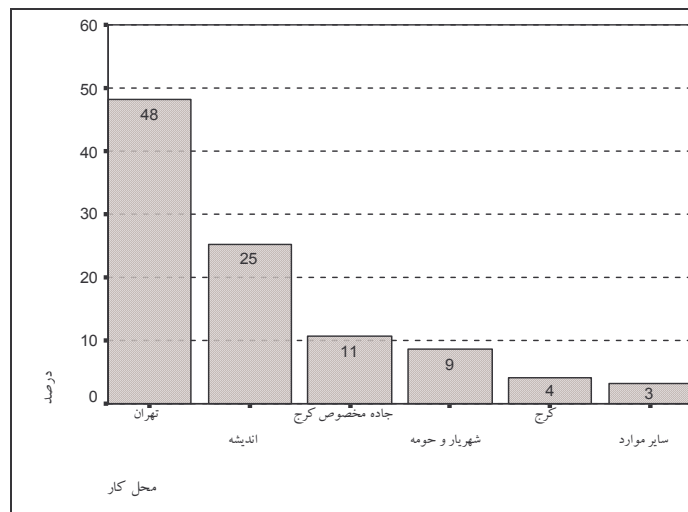
### ۸-۱. اطلاعات جمعیتی

مطالعه تطبیقی ساختار جمعیتی ساکنان شهر جدید اندیشه و تهران نشان می‌دهد که بیشترین گروه سنی ساکن در شهر جدید اندیشه طبقه سنی هجده تا سی و چهار سال و در کلان‌شهر تهران طبقه سنی سی و چهار تا شصت می‌باشد. و کمترین درصد ساکنین در اندیشه، سالمندان و افراد بیش از شصت سال سن هستند. این امر نشان دهنده پدیده مهاجرت و جذب خانوارهای فعال و جوان به شهر جدید اندیشه می‌باشد. با توجه به اینکه عمدتاً خانوارهای جوان دست به مهاجرت می‌زنند. لذا طبیعی است که ساختار جمعیت ساکنین شهر جدید اندیشه جوان تر از ساکنین شهر تهران باشند.

## ۸-۲. محل کار ساکنین شهر جدید اندیشه

این نمودار یکی از مهم‌ترین و اساسی‌ترین نمودارها است، چراکه در این نمودار محل اشتغال ساکنین شهر جدید اندیشه نشان داده شده است. در این رابطه، محل کار ساکنین در شش گروه تهران، شهر جدید اندیشه، جاده مخصوص کرج، شهریار و حومه، کرج و سایر نقاط تقسیم بندی شده است. از مجموع ۳۶۷ نفر شاغل در کل نمونه‌های به دست آمده در سطح کل شهر، چهل و هشت درصد در تهران شاغل هستند. و تنها بیست و پنج درصد ساکنین در شهر جدید اندیشه مشغول به کار هستند. و در مراتب بعدی، مراحل کار ساکنین شهر اندیشه، در جاده مخصوص کرج (یازده درصد)، شهریار و حومه (نه درصد)، کرج (چهار درصد) و سایر نقاط (سه درصد) پراکنده شده است. به عبارتی می‌توان گفت: اشتغال حدود نیمی از جمعیت مورد مطالعه در کلان‌شهر تهران است چنان‌چه قبلاً نیز ذکر شد یکی از اهداف اصلی احداث شهرهای جدید در اطراف کلان‌شهرهای کشور کاهش بار اقتصادی مادرشهر، ترافیک و آلودگی و ... است [۱۲]. رفت و آمد کاری روزانه چهل و هشت درصد از ساکنین شهر جدید اندیشه به شهر تهران، سبب افزایش بار ترافیکی، ازدحام، آلودگی و ... در کلان‌شهر تهران می‌گردد. افزایش جمعیت و بالا رفتن هزینه زندگی بخصوص مسکن، سبب مهاجرت افراد زیادی از کلان‌شهر تهران به شهرهای جدید اطراف تهران می‌گردد. بدیهی است که به دلیل رفت و آمد کاری روزانه ساکنین شهر جدید، شهر جدیدی که در فاصله نزدیک‌تری به تهران قرار داشته باشد، بیش از سایر سکونت‌گاه‌ها مورد توجه قرار می‌گیرد. در نتیجه می‌توان گفت: که نزدیکی فاصله شهر جدید اندیشه (نسبت به سایر شهرهای جدید اطراف تهران) عامل مهمی در جذب جمعیت به این شهر جدید می‌باشد.

نمودار شماره ۱ محل کار ساکنین شهر جدید ۱۳۸۷

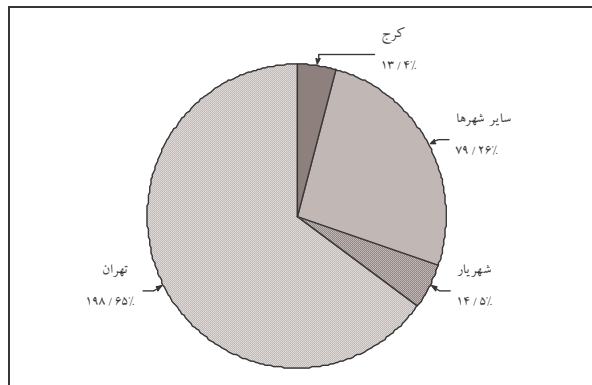


منبع : مطالعات نگارندگان

## ۸-۳. استان و شهر محل تولد ساکنین

در بررسی استان محل تولد ساکنین شهر جدید اندیشه ابتدا استان‌ها را به دو گروه عمده استان تهران و سایر استان‌های کشور تقسیم کردیم. بررسی‌ها نشان می‌دهد از مجموع ۶۲۶ نفر ساکنین شهر اندیشه، ۳۰۳ نفر (شصت و چهار درصد) در استان تهران و (۳۶ درصد) در سایر استان‌های کشور متولد شده‌اند. به نظر می‌رسد شهر جدید اندیشه در رسیدن به یکی از مهم‌ترین و عمده‌ترین اهداف خود یعنی جذب سرریز جمعیت از کلان‌شهر تهران تا حدود زیادی موفق بوده است

## نمودار شماره ۲۰: محل سکونت قبلی ساکنین شهر جدید اندیشه ۱۳۸۷



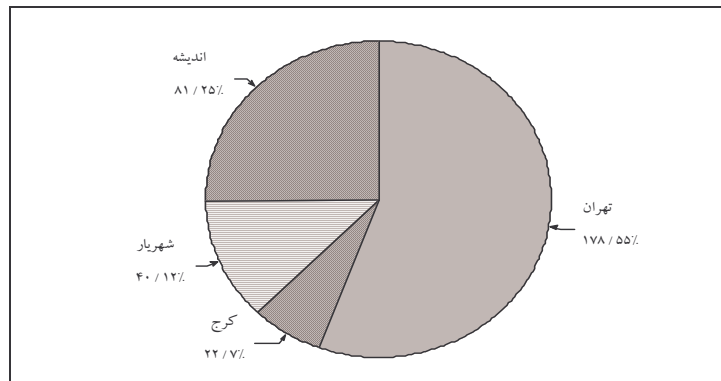
منبع : مطالعات نگارندگان

### ۸-۵. دلیل سکونت

برای بررسی دلایل رشد و جمعیت پذیری قابل توجه شهر جدید اندیشه طی سال‌های گذشته به مطالعه دلیل انتخاب این شهر از سوی ساکنین می‌پردازیم. مطالعه دلایل سکونت ساکنین شهر اندیشه نشان می‌دهد که عمده‌ترین دلیل مطرح شده، ارزانی زمین و مسکن نسبت به تهران می‌باشد. سی درصد کل نمونه‌ها به این مورد به عنوان اولین دلیل انتخاب شهر جدید اندیشه به عنوان محل سکونت خود اشاره کرده‌اند. دومین دلیلی که بیست و شش درصد اشاره شده است، عدم توانایی سکونت در تهران است. گروهی از ساکنین، خصوصاً کسانی که از شهرستان‌های سایر استان‌ها به اندیشه آمده‌اند اظهار داشتند که در جستجوی کار به تهران آمده‌اند و به دلیل عدم توانایی سکونت در تهران این شهر را برای سکونت برگزیده‌اند.

### ۸-۶. رفت و آمد به تهران

شهرهای جدید طراحی شده‌اند که خودکفا باشند و این‌که بتوانند نیازهای ساکنین خود را تأمین نمایند. بنابراین موضوع رفت و آمد ساکنین شهر جدید اندیشه به شهر تهران، مورد مطالعه قرار گرفته است. در مجموع کل فازهای شهر از میان ۳۲۱ خانواده مورد مطالعه، هشتاد و هشت درصد به تهران رفت و آمد می‌کنند و تنها شش درصد ساکنین اظهار داشته‌اند که اصلاً به تهران رفت و آمد نمی‌کنند و شش و نیم درصد گزینه به ندرت را انتخاب کرده‌اند. بدیهی است که هر چه شهر در تأمین نیازمندی‌های ساکنان خود توانا تر باشد، از میزان رفت و آمد به آن کاسته می‌شود. رفت و آمد هشتاد و هشت درصد ساکنان به تهران حاکی از عدم توانایی شهر جدید در برآورده کردن نیازهای ساکنان خود است. از نظر فراهم ساختن امکانات اقتصادی-اجتماعی، آموزش و پرورش مناسب، شبکه خدمات بهداشتی و درمانی، امکانات تفریحی و گذران اوقات فراغت و ...، نتایج مطالعه نشان می‌دهد که متأسفانه در این زمینه بخش عمده جمعیت یعنی پنجاه و پنج درصد کل افراد برای انجام امور مختلفی که در بالا ذکر شد به تهران رفت و آمد می‌کنند. از چهل و پنج درصد باقی مانده بیست و پنج درصد در شهر جدید اندیشه، دوازده درصد در شهریار و هشت درصد نیز به کرج می‌روند. کمبود مراکز خرید، بالا بودن قیمت‌ها در مقایسه با مراکز تولیدی تهران، نبود تنوع و از همه مهم‌تر نزدیکی به تهران از مهم‌ترین عواملی هستند که باعث می‌شود بازار این شهر جدید توانایی رقابت با بازار تهران را نداشته باشد.



منبع : مطالعات نگارندگان

## ۹. نتایج و آزمون فرضیات

یکی از مهم‌ترین عوامل تأثیرگذار در جمعیت‌پذیری یک شهر موقعیت و مکان آن شهر در منطقه است. شهر جدید اندیشه در حوزه شهری کرج - شهریار و در سی کیلومتری جنوب غربی تهران و در فاصله نزدیکی از شهریار و کرج قرار دارد. حوزه شهری کرج - شهریار با نرخ رشد پنج درصد، در مقایسه با نرخ رشد نیم درصد حوزه شهری تهران، در طی دهه ۱۳۸۵-۱۳۷۵ بعد از حوزه تهران بیشترین جمعیت را داراست و به نظر می‌رسد طی سال‌های آتی به رقیب اصلی کلان‌شهر تهران نیز مبدل شود. این فرایند تحت تأثیر مرحله شهرگزینی و انفجار جمعیتی است که در تهران اتفاق افتاده است.

نتایج مطالعات جمعیتی شهر جدید اندیشه نشان می‌دهد که روند جمعیت‌پذیری این شهر بسیار قابل توجه بوده است. و شهرهای جدید پردیس، هشتگرد و پرند هیچ‌کدام نتوانسته‌اند به برنامه‌های جمعیتی طرح ریزی شده برای خود نزدیک شوند. در جستجوی شناخت عوامل مؤثر در جمعیت‌پذیری و رشد شهر جدید اندیشه می‌توان عامل فاصله و نزدیکی به کلان‌شهر تهران، دسترسی به مراکز کار و اشتغال، ارزانی زمین و مسکن نسبت کلان‌شهر تهران و هم‌چنین هسته اولیه جمعیتی اندیشه را از مهم‌ترین عوامل دانست. در این رابطه می‌توان گفت: افراد ساکن شده در شهر جدید اندیشه ضمن برخورداری از امکانات و خدمات شهر تهران و خصوصاً بهره‌مندی از بازار کار تهران و کرج، از مزایای سکونت در مکانی ارزان‌تر با آب و هوای بهتر نیز استفاده می‌کنند. افزایش سریع هزینه زمین و مسکن طی سال‌های اخیر در تهران اکثر جمعیت مهاجر به این کلان‌شهر را راهی شهرهای حومه خود کرده است.

فرض اول تحقیق ما تأثیر نزدیکی فاصله شهر جدید اندیشه به تهران در جمعیت‌پذیری این شهر جدید است. با توجه به نتایج به دست آمده، اکثریت ساکنین شهر جدید اندیشه در تهران و پیرامون شهر تهران مشغول به کار هستند. به عبارتی فقط بیست و پنج درصد ساکنین در شهر جدید اندیشه مشغول به کار هستند. و بقیه ساکنان، از بازار کار کلان‌شهر تهران استفاده کرده و یا در شهریار و حومه، جاده مخصوص کرج مشغول به کار هستند. بر اساس آمار به دست آمده از مطالعات میدانی در خصوص میزان رفت و آمد به تهران و هم‌چنین محل انجام امور مختلف تفریحی، درمانی، اداری و خرید، می‌توان گفت: فاصله نزدیک این شهر به تهران در موفقیت و جذب جمعیت به آن بسیار مؤثر بوده و فرض اول تحقیق تأیید می‌شود.

در مورد فرض دوم که مهم‌ترین عامل جذب جمعیت به شهر جدید اندیشه را ارزان بودن زمین و مسکن در شهر جدید اندیشه نسبت به کلان‌شهر تهران می‌داند باید گفت نتایج مطالعات نشان داد که پنجاه و دو درصد کل خانواده‌های مورد مطالعه (۳۲۱ خانواده) به دلیل ارزانی نسبی زمین و مسکن و پایین بودن سطح اجاره‌ها در شهر جدید اندیشه، در این شهر ساکن شده‌اند. مقایسه قیمت‌ها نیز این موضوع را تأیید می‌کند.



## منابع و ماخذ

۱. اجزاء شکوهی، محمد؛ یک مدل توسعه مرحله‌ای برای شهرهای جدید؛ تجربه شهرهای جدید انگلستان، فصل‌نامه تحقیقات جغرافیایی، ۱۳۸۱.
۲. اجزاء شکوهی، محمد؛ نقش اشتغال در توسعه شهرهای جدید انگلستان، فصل‌نامه تحقیقات جغرافیایی، ۱۳۸۱.
۳. آتش، فرهاد؛ شهرهای جدید و آینده شهرنشینی در ایران، ترجمه و تلخیص: حسین حاتمی نژاد، شهرداریها، سال پنجم، شماره ۱۳۸۷: ۵۷.
۴. اعتماد، گیتی؛ «شهرهای جدید راه حل یا مسأله»، مجله آبادی، بهار ۱۳۷۸، شماره‌های ۲۹، ۳۰ و ۳۱.
۵. پاپلی یزدی، محمدحسین و حسین رجبی سناجردی؛ نظریه‌های شهر و پیرامون، تهران، انتشارات سمت، ۱۳۸۲.
۶. حناچی، پیروز؛ ضرورت برنامه ریزی و ارتقای سکونتگاه‌ها و خدمات عمومی در منطقه عمومی تهران، مجموعه مقالات طرح‌های توسعه شهری، اقتصاد، مدیریت، حمل و نقل و ترافیک در شهرهای جدید، شرکت عمران شهرهای جدید، ۱۳۸۵.
۷. داودپور، زهره؛ نقش شهرهای جدید در شکل‌گیری سکونتگاه‌های کلان‌شهر تهران، مجموعه مقالات طرح‌های توسعه شهری، اقتصاد، مدیریت، حمل و نقل و ترافیک در شهرهای جدید، شرکت عمران شهرهای جدید، ۱۳۸۵.
۸. زنجانی، حبیب‌الله؛ مهاجرت، انتشارات سمت، تهران، ۱۳۸۰.
۹. زیاری، کرامت‌الله؛ برنامه‌ریزی شهرهای جدید، انتشارات سمت، تهران، ۱۳۷۸.
۱۰. شرکت عمران شهرهای جدید، دفتر برنامه ریزی و تلفیق بودجه، ۱۳۸۷.
۱۱. طالقانی، مجتبی؛ «شهرهای جدید در عرصه رقابت»، مجله آبادی، شماره‌های ۲۹، ۳۰ و ۳۱ بهار ۱۳۷۸.
۱۲. قرخلو، مهدی و موسی پناهنده خواه؛ ارزیابی عملکرد شهرهای جدید در جذب جمعیت کلان‌شهرها (مطالعه موردی شهرهای جدید اطراف تهران)، پژوهش‌های جغرافیایی، شماره ۶۶، زمستان ۱۳۸۷.
۱۳. مهندسین مشاور فرهاد؛ طرح توسعه و عمران (جامع) ناحیه مشهد، جلد اول: مبانی نظری مطالعات و برنامه ریزی، ویرایش دوم، مردادماه ۱۳۸۴.
۱۴. متوسلی، محمد مهدی و حسن اسماعیل زاده؛ رشد و پراکنش جمعیت در مناطق کلان‌شهری (نمونه موردی منطقه کلان‌شهری تهران)، فصلنامه مدیریت شهری، شماره ۱۸، پاییز ۱۳۸۵.
۱۵. مهندسین مشاور باوند، شهر جدید اندیشه: سنجش تحقق هدفها در حوزه شهری کرج - شهریاری، ۱۳۸۵، ص ۲۱۲.
16. Hall, P.; , *The Anatomy of Metropolitan England, in the Containment of Urban England*, Hall, P., Gracey H., Drewett, R. and Thomas, R., George Allen & Unwin Ltd, ۱۹۷۳.
17. Hall, P. and Hay, D.; *Growth Centres in the European Urban System*, Heinemann Educational Books, London, 1980.
18. Van de Berg, L., Klaassen, L. H., Rossi, A., Vijverberg, C.; , *Urban Europe, A Study of Growth and Decline*, Pergamon Press, London, 1982.