

بررسی میزان پتانسیل آنومی (آشفتگی اجتماعی) در شهر رشت

مجید حسینی نثار، علی قاسمی

Hosseini302003 @ yahoo.co.uk

Alighasemi_dh@yahoo.com

چکیده

این مقاله، به بررسی پتانسیل آنومی (آشفتگی اجتماعی) در شهر رشت در ابعاد مختلف آن می‌پردازد. این بررسی، با استفاده از دیدگاه آنومی مرتون، انجام گرفته است. از نظر وی، آنومی به منزله عدم تناسب بین اهداف پذیرفته شده اجتماعی و راه‌های رسیدن به آن‌ها یا کسب موفقیت است. هرچه این عدم تناسب بیشتر باشد، آنومی نیز بیشتر است. روش تحقیق، مبتنی بر پیمایش اجتماعی است که با پرسشنامه انجام شده است. جامعه آماری شامل کلیه ساکنان هجده ساله و بیشتر شهر رشت است که بر اساس نتایج سرشماری سال ۸۵ معادل ۴۴۳۶۶۶ نفر می‌باشند. شیوه نمونه‌گیری، خوشه‌ای چند مرحله‌ای است و حجم جمعیت نمونه پانصد نفر در نظر گرفته شده است. نتایج تحقیق، نشان می‌دهد که هرچه امکان رسیدن به اهداف از راه‌های قانونی بیشتر باشد، آنومی کمتر می‌شود، همچنین متغیرهایی مانند اعتماد اجتماعی و رضایت اجتماعی رابطه معکوسی با آنومی دارند. در مجموع سه متغیر مذکور، پانزده درصد از پتانسیل آنومی را تبیین می‌نمایند.

واژگان کلیدی: آنومی، اعتماد اجتماعی، رضایت اجتماعی، هنجار.

۱. مقدمه

یکی از مسائلی که جوامع مدرن همواره با آن دست به‌گریبان بوده‌اند و به نظر عده‌ای از جامعه‌شناسان، یکی از مشخصه‌های انسان و جامعه مدرن به‌شمار می‌رود، آنومی است. آنومی به‌عنوان یک مسأله اجتماعی یا بیماری جامعه مدرن نه تنها درمان روشنی نیافته، بلکه به‌دوران پسا‌مدرن نیز انتقال یافته است، تا آن‌جا که برخی از جامعه‌شناسان از «آنومی درونی شده» در شخصیت افراد در جامعه سخن گفته‌اند و برخی دیگر با ترسیم تاریخ جوامع بشری از ابتدایی تا مدرن، روند ساختار اجتماعی را به سوی «ذره‌ای شدن» و روند فرهنگ را به سوی «آنومیک شدن» می‌دانند. نظریه آنومی در تبیین شرایط اجتماعی ایران اهمیت ویژه‌ای دارد. این نظریه از جمله نظریه‌هایی است که جامعه‌شناسان کوشیده‌اند، آن را در دو سطح خرد و کلان مطرح سازند و به مدد آن به تبیین مسایل اجتماعی بپردازند. البته، مناقشه بر سر این که نظریه آنومی، نظریه‌ای در سطح خرد یا کلان است، همچنان وجود دارد. چنان‌که عده‌ای برای حل این مناقشه، یکی را نظریه آنومی (در سطح کلان) و دیگری را نظریه فشار روانی اجتماعی (در سطح خرد) نامیده‌اند. از نظر صاحب‌نظران، آشفتگی اجتماعی به شرایطی گفته می‌شود که در آن هنجارهای رسمی و عرفی مورد سؤال و مناقشه قرار گیرد و نظم اجتماعی به خاطر فقدان توجه به مقررات و قوانین، زیرسؤال برود. البته این آشفتگی ممکن است در شکل‌های مختلف ظاهر شود و طیفی از فعالیت‌های خشونت‌طلبانه، شورش، آشوب و یا اعتراض‌های آرام را دربرگیرد. آنچه امروز در جامعه به‌عنوان آشفتگی تعبیر می‌شود به معنای خارج شدن کنترل نظم جامعه از سوی دست‌اندرکاران است. به‌طور کلی، تعاریف موجود را به یازده دسته عمده می‌توان طبقه‌بندی کرد:

۱. آنومی به معنای بی‌هنجاری

۲. آنومی به مفهوم تعارض هنجارها

۳. آنومی به معنای ضعف هنجارها
۴. آنومی به معنای فقدان مشروعیت هنجارها
۵. آنومی به مفهوم تعارض ساخت فردی و جمعی
۶. آنومی به معنای ضعف انسجام اجتماعی
۷. آنومی به مفهوم احساس بی معنایی
۸. آنومی به مثابه عنصری از الیناسیون (خودبیگانگی)
۹. آنومی به مثابه عدم توازن حقوق و وظایف
۱۰. آنومی به مثابه سرگشتگی در هویت (بحران هویت)
۱۱. آنومی به مفهوم اختلال هنجاری [۱۷۵:۴].

تعدد تعاریف، نشانگر آن است که توافقی در مورد آنومی، وجود ندارد. اما تعاریف اولیه از آنومی، بیشتر مترادف با «بی هنجاری» بوده است، در حالی که تعاریف امروزی بیشتر به «عدم مشروعیت هنجارها» نزدیک است. در تعبیر اخیر، هنجارهای اجتماعی وجود دارند، اما مشروعیت ندارند، همان وضعیتی که دورکیم آن را بی اخلاقی می‌داند. البته دورکیم در کتاب خودکشی چنان از آنومی یاد می‌کند که گویی بیشتر به آنومی به عنوان «بی هنجاری» اشاره دارد [۲]. اتسلندر و همکارانش معتقدند این مفهوم بر سه وضعیت بی هنجاری، تضاد هنجاری و عدم مشروعیت هنجارها دلالت دارد. در شرایط مختلف اجتماعی، هر یک از این سه وضعیت، می‌توانند آنومیک باشند [۸: ۲۰۴].

آنومی به طور کلان یا خرد در شهر رشت نیز در تمامی عرصه‌های جامعه مشاهده می‌شود و قابل توجه است؛ به گونه‌ای که افراد در یک وضعیت بلا تکلیفی و سردرگمی دایمی به سر می‌برند که این وضعیت، خود زمینه ساز بسیاری از آسیب‌های اجتماعی است و جا دارد که مورد بررسی دقیق قرار گیرد. این مطالعه به دنبال پاسخ‌گویی به سؤالات زیر می‌باشد:

- پتانسیل آنومی در شهر رشت چه قدر است؟
- اگر پتانسیل آنومی وجود دارد، آیا در مورد همه هنجارها صدق می‌کند؟
- پتانسیل آنومی در کدام بعد آن بیشتر است؟
- چه عواملی زمینه ساز ایجاد آنومی هستند؟

۲. پیشینه نظری و تجربی

پدیده آنومی هم از بعد کلان و هم از بعد خرد، مورد بررسی قرار گرفته است. در سطح کلان مهم‌ترین افرادی که علل آنومی را بررسی کرده‌اند؛ امیل دورکیم و رابرت مرتون بوده‌اند. دورکیم، ثروتمندی ناگهانی در مقابل فقر را عاملی برون‌زا می‌بیند و معتقد است تحت تأثیر این عامل برخی از اشکال رفتارهای انحرافی مانند خودکشی افزایش می‌یابد. دلیل این ثروتمندی ناگهانی، تغییرات شتابزده اجتماعی - اقتصادی است که موجب از هم پاشیدگی هنجارهای سنتی، یعنی وضعیت سریع آنومی می‌شود [۲: ۲۴۷].

اما از نظر مرتون، علت جرم در درون افراد که اشتباهی سیری ناپذیرشان باید به وسیله کنترل‌های قوی هنجاری محافظت شود، وجود ندارد، بلکه در تناقضات ساختار اجتماعی، فرهنگی است. مسأله اصلی این است که برخی از ساختارهای اجتماعی، چگونه فشار معینی را بر بعضی از افراد جامعه وارد می‌کنند تا این افراد به جای هم‌نوایی، ناهمنوا می‌شوند؟ مرتون، استدلال می‌کند که ناتوانی در به دست آوردن منابع مشروع، تولید ناکامی (فشار) می‌کند و گاهی اوقات منجر به تلاش برای به دست آوردن آنها از راه غیر مشروع می‌شود [۱۵: ۱۰۸۷].

در میان عناصر گوناگون ساختار اجتماعی و فرهنگی، دو مورد از اهمیت بیشتری برخوردار است. این دو عنصر در تجزیه و تحلیل‌ها تفکیک پذیرند اما در وضعیت‌های عینی با یکدیگر آمیخته‌اند، نخستین عنصر، شامل هدف‌ها^۱، منظورها و علاقه‌هایی است که به وسیله فرهنگ جامعه تعریف و تعیین شده و به صورت هدف‌های مشروع برای همه اعضای جامعه یا بخشی از آن در آمده است.

عناصر دوم، ساختار فرهنگی است که، شیوه‌های پذیرفتنی رسیدن^۲ به این هدف‌ها را تعیین، تنظیم و نظارت می‌کند. هر گروهی ناگزیر است هدف‌های فرهنگی خود را با مقرراتی منطبق سازد که ریشه در نظام رسوم اخلاقی یا نهادها دارد و این مقررات بیانگر راه و روش‌های مجاز حرکت به سوی این هدف‌ها است. این هنجارها ضرورتاً با هنجارهای فنی و کارآمد یکی نیستند.

تأکیدی که از نظر فرهنگی بر برخی از هدف‌ها می‌شود با میزان تأکیدی که از نظر هنجارهای نهادی اعمال می‌شود، تناسبی ندارد. گاهی ممکن است به ارزش‌های مربوط به هدف‌های معین تأکید شدید و یا استثنایی شود و در همان حال نسبت به ابزارهای معین نهادی شده مربوط به کوشش در جهت رسیدن به آن هدف‌ها، توجه چندانی نشود. فرضیه اصلی مرتون این است که رفتار نابهنجار را می‌توان نشانه از هم‌گسیختگی بین آرزوهای معین فرهنگی و شیوه‌های ساختاری شده اجتماعی در جهت رسیدن به این آرزوها دانست. مرتون معتقد است که ضعف شدن ارتباط بین هدف‌ها و هنجارها به آنومی می‌انجامد. هنگامی که نظام ارزش‌های فرهنگی، مجموعه‌ای از هدف‌های موفقیت‌آمیز همگانی را فقط برای بخش مرفه جمعیت لازم بداند و ساختار اجتماعی به گونه‌ای باشد که دسترسی به شیوه‌های تأیید شده رسیدن به آن هدف‌ها برای بخش قابل توجهی از آن جمعیت بسیار دشوار یا به طور کلی غیر ممکن باشد، کجروی در مقیاس گسترده‌ای بروز می‌کند [۴۳۱-۳۷:۵].

مرتون پنج واکنش ممکن نسبت به تنش میان ارزش‌های از نظر اجتماعی پذیرفته شده و وسایل محدود دستیابی به آن‌ها را تشخیص می‌دهد که عبارتند از: همنوایی^۳، نوآوری^۴، مناسک‌گرایی^۵، انزواگرایی^۶ و شورش^۷ [۱۴۱:۶]. در شیوه‌های انطباق مرتون به جز همنوایی باقی موارد پیامدهایی هستند که حاصل شرایط آنومیک می‌باشند، این چهار حالت از نظر مرتون، چهار مقوله عمده هستند که هر یک انحرافات و مسایل اجتماعی متعددی را توضیح می‌دهند. در مقایسه نظریه مرتون با دورکیم، ملاحظه می‌شود که مرتون، بیشتر به بخش پایانی فرایند آنومی نظر دارد، یعنی پس از برخورد فقر و ثروت و ایجاد احساس نیاز شدید، اگر امکانات و راه‌های رسیدن به اهداف، محدود باشد؛ آنومی در مقیاس‌های متفاوت به وجود می‌آید [۲۱۸:۱۲].

از نظر تجربی نیز، تحقیقات متعددی در داخل و خارج از کشور، انجام شده که برخی از آن‌ها به شرح زیر است:

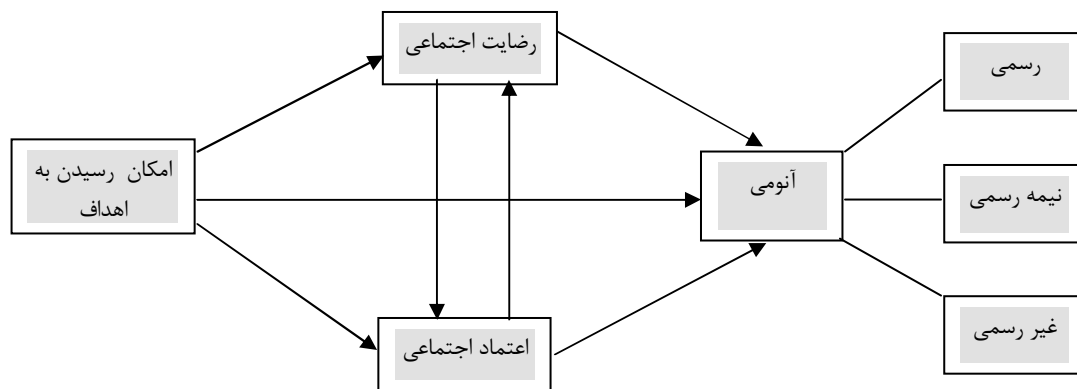
" بررسی میزان پتانسیل و زمینه‌های بروز آنومی (آشفته‌گی اجتماعی) در شهر کرمانشاه" عنوان پژوهشی است که از طریق مصاحبه با چهارصد نفر سرپرست خانوار با روش نمونه‌گیری چند مرحله‌ای، انجام شده است. یافته‌های پژوهش نشان می‌دهد که بیشترین میزان آنومی (عدم رعایت هنجارها) در شهر کرمانشاه، هنجارهای رسمی و پس از آن هنجارهای نیمه رسمی است و هنجارهای غیر رسمی دارای کمترین میزان آنومی هستند. "آنومی یا آشفته‌گی اجتماعی (پژوهشی در زمینه پتانسیل آنومی در شهر تهران)" تحقیق دیگری است که توسط آقای رفیع پور با هدف یافتن میزان آنومی و علل آن، با روش پیمایشی، در سال ۷۳ انجام شده است. نتایج نشان می‌دهند که نه فقط دزدی و کارهای نامشروع افزایش یافته، بلکه در زمینه هنجارهای رسمی نیز عدم رعایت قواعد و هنجارها بسیار گسترده است. اما میزان رعایت هنجارهای غیر رسمی مانند هنجارهای مربوط به

1. Goals
2. Means
3. Conformity
4. Innovation
5. Ritualism
6. Retreatism
7. Rebellion

مراسم ازدواج، بیشتراند. همچنین عواملی مانند پایبندی‌های مذهبی، سیستم کنترل بیرونی (پلیس) و احساس وجود نابرابری‌های اقتصادی - اجتماعی دارای رابطه معناداری با رفتار آنومیک هستند.

پژوهشی با عنوان "موفقیت و آنومی: بررسی تأثیر اهداف بر آنومی" در نمونه‌ای شامل سه هزار و یک نفر از افراد بزرگسال در ایالات متحده آمریکا انجام شد. این مطالعه، تأثیر موفقیت دستیابی به اهداف را بر آنومی مورد بررسی قرار می‌دهد. رگرسیون چند متغیر بین آنومی و جهت گیری به سوی موفقیت و نیز شش متغیر منزلت اجتماعی نشان داد که متغیر جهت گیری به سوی موفقیت دارای تأثیر مثبت و معناداری بر آنومی است و در مرحله بعد متغیر آموزش نیز از تأثیر بالایی برخوردار می‌باشد.

تحقیق دیگری با عنوان "ارزیابی نظریه آنومی نهادی روزنفلد و مسنر، یک آزمون مختصر" توسط میشل چملین و جان کاپران انجام شده است. این دو نفر، نظریه آنومی نهادی روزنفلد و مسنر را مورد بررسی تجربی قرار می‌دهند. روزنفلد و مسنر در کتاب جرم و رویای آمریکایی معتقدند که فشارهای ساختاری و فرهنگی به منظور تأمین پاداش‌های پولی همراه با تضعیف کنترل نهادهای اجتماعی غیراقتصادی، باعث بالاتر رفتن سطح جرم ایزاری خواهد شد. بر اساس آمارهای مقطعی دولت ایالات متحده آمریکا، نظریه آنومی نهادی مسنر و روزنفلد تأیید می‌شود؛ چرا که آمارها نشان می‌دهند که تأثیرات فقر بر جرایم مالی به مجموعه‌ای از عوامل ساختاری از جمله ظرفیت نهادهای غیر اقتصادی و تاثیر ویژگی‌های ژنتیک بر محرومیت اقتصادی، وابسته است.



نمودار ۱- مدل تحلیلی پژوهش

۳. روش تحقیق

روش این مطالعه از نوع پیمایشی است. «پیمایش غالباً با تعیین افرادی که نماینده و معرف گروه مورد بررسی‌اند (نمونه) و طرح سوالاتی که باید از آن‌ها پرسیده شود، آغاز می‌شود» [۲۴:۱]. در تحقیق حاضر از پرسشنامه برای جمع‌آوری اطلاعات استفاده شده است. پس از تهیه پرسشنامه اولیه، پایایی و اعتبار آن بررسی شد و سپس پرسشنامه اصلاح شده و نهایی جهت اجرا و جمع‌آوری اطلاعات تهیه گردید.

۳-۱. جامعه آماری، حجم نمونه و شیوه نمونه‌گیری

جامعه آماری، کلیه ساکنان هجده سال و بیشتر شهر رشت است که بر اساس نتایج سرشماری سال ۸۵ معادل ۴۴۳۶۶۶ نفر می‌باشند. حجم نمونه در این تحقیق پانصد نفر تعیین شد و شیوه نمونه‌گیری پژوهش از نوع نمونه‌گیری خوشه‌ای^۱ چهار مرحله‌ای است. ابتدا جامعه آماری به محلات مختلف شهر رشت (دوازده محله) تقسیم شد. دومین مرحله انتخاب خیابان‌ها و کوچه‌های این محلات بود. مرحله سوم انتخاب بلوک و چهارمین مرحله، تعیین پاسخگویان نمونه از بین خانوارها بود.

۲-۳. فرضیه‌ها

- بین امکان رسیدن به اهداف و پتانسیل آنومی اجتماعی، رابطه منفی وجود دارد.
- بین اعتماد اجتماعی و پتانسیل آنومی اجتماعی، رابطه منفی وجود دارد.
- بین رضایت اجتماعی و پتانسیل آنومی اجتماعی، رابطه منفی وجود دارد.

۳-۳. تعریف متغیرها

آنومی: منظور از آنومی عدم رعایت هنجارها است. در این وضعیت، هنجارهای اجتماعی وجود دارند ولی این هنجارها برای عده ای از افراد فاقد کارایی و در نتیجه فاقد مشروعیت هستند. منظور از هنجار نیز قواعد و راهنمای رفتار است. این مفهوم با شانزده گویه و در سه بعد هنجارهای رسمی، نیمه رسمی و غیر رسمی عملیاتی شده است.

رضایت اجتماعی: رضایت از نظر لغوی به معنای خرسند یا خشنود بودن است. سنجش رضایت اجتماعی در این مطالعه، شامل طرح چهار سؤال در ابعاد رضایت از شغل، رضایت از مسئولان، رضایت از خانواده و رضایت از درآمد است.

اعتماد: در فرهنگ جامعه شناسی آکسفورد، اعتماد، به اطمینان از اعتبار و عملکرد یک شخص یا یک نظام تعریف شده است [۱۱]. اعتماد اجتماعی در این پژوهش، شامل اعتماد به مردم و مسئولان است.

امکان رسیدن به اهداف: بیانگر ارزیابی ذهنی افراد از امکان رسیدن قانونی به اهداف مورد قبول آنان می‌باشد و با پنج سؤال در پرسشنامه، مورد سنجش قرار گرفته است.

۴-۳. اعتبار و پایایی

پایایی متغیرهای تحقیق از نوع هم ارز و اعتبار آن‌ها از نوع سازه ای و مبتنی بر تحلیل عاملی است. برای سنجش پایایی از ضریب آلفای کرونباخ و برای سنجش اعتبار از ضریب KMO و معناداری به شرح زیر استفاده شده است:

جدول ۱- ضرایب پایایی و اعتبار متغیرهای مستقل و وابسته

نام متغیر	ضریب آلفا	ضریب KMO	معناداری
آنومی رسمی	۰/۸۲	۰/۸۰	۰/۰۰۰
آنومی نیمه رسمی	۰/۷۵	۰/۷۷	۰/۰۰۰
آنومی غیر رسمی	۰/۷۰	۰/۷۹	۰/۰۰۰
امکان رسیدن به اهداف	۰/۸۵	۰/۷۹	۰/۰۰۰
اعتماد	۰/۷۹	۰/۸۴	۰/۰۰۰
رضایت	۰/۶۳	۰/۶۱	۰/۰۰۰

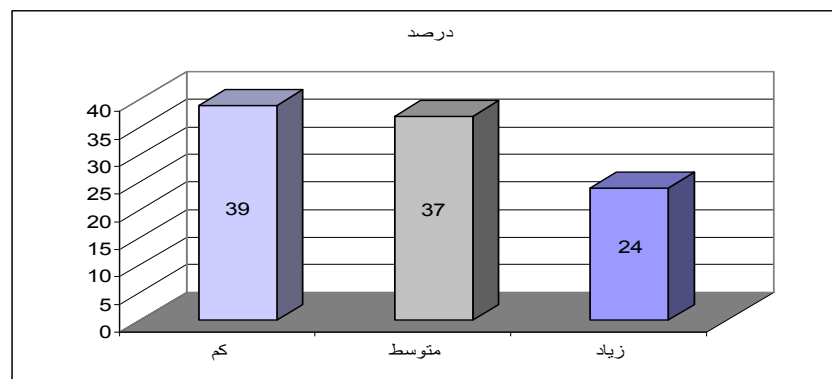
۴. یافته‌های تحقیق

از ترکیب متغیرهای آنومی در ابعاد سه گانه رسمی، نیمه رسمی و غیر رسمی، شاخص کل آنومی اجتماعی (آشفتگی اجتماعی) به دست آمده است. همان گونه که در جدول ۲ دیده می‌شود، به آنومی کم، کد ۳، به آنومی متوسط، کد ۲ و به آنومی زیاد، کد ۱ اختصاص یافته است. بنابراین، میانگین، بیشتر به معنای آنومی کمتر می‌باشد. بر این اساس، بیشترین پتانسیل آنومی به ترتیب در ابعاد رسمی (۱/۸۲)، نیمه رسمی (۱/۹۱) و غیر رسمی (۱/۹۷) وجود دارد. همچنین شاخص کل آنومی نیز حکایت از عدم پیروی افراد از هنجارها دارد.

جدول ۲- توزیع درصدی و میانگین ابعاد آنومی

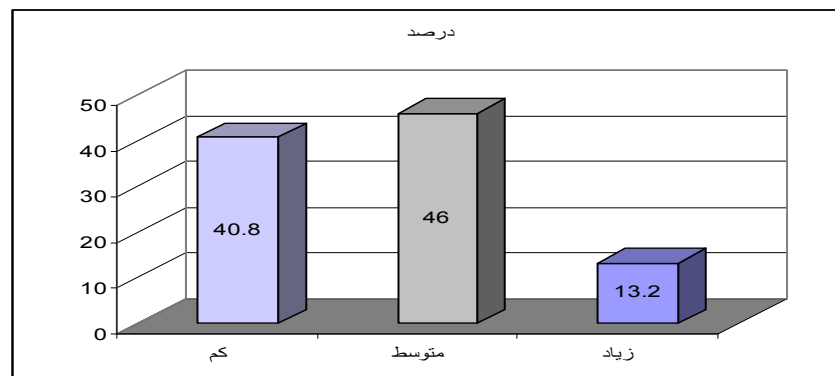
نام متغیر	کم (۳)	متوسط (۲)	زیاد (۱)	میانگین
آنومی رسمی	۹	۶۴/۲	۲۶/۸	۱/۸۲
آنومی نیمه رسمی	۱۳	۶۵/۲	۲۱/۸	۱/۹۱
آنومی غیر رسمی	۲۰/۸	۵۵/۴	۲۳/۸	۱/۹۷
شاخص آنومی	۴/۸	۷۶/۴	۱۹/۲	۱/۸۵

این مطالعه نشان می‌دهد امکان رسیدن به اهداف مقبول اجتماعی از راه قانونی در حد کمی است، به طوری که از نظر سی و نه درصد از نمونه‌ها، امکان این که در آینده بتوانند از راه قانونی به اهداف مورد نظر برسند در حد پایینی است. سی و هفت درصد این امکان را در حد متوسط و بیست و چهار درصد در حد زیاد می‌دانند.



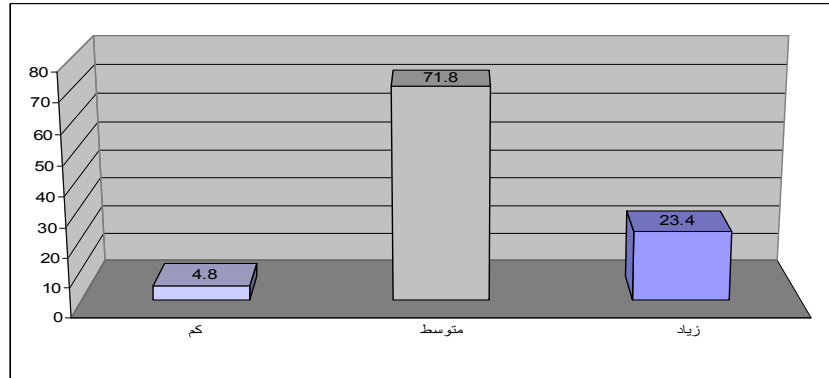
نمودار ۲- توزیع درصدی امکان رسیدن به اهداف

اعتماد اجتماعی را می‌توان به عنوان یکی از عوامل بسیار مهم در بررسی آنومی به حساب آورد. این شاخص از ترکیب دو بعد اعتماد به مردم و اعتماد به مسئولان، تشکیل شده است. نکته قابل توجه این است که میانگین پاسخ‌ها، اعتماد کمتر از حد متوسط را نشان می‌دهد. چهل و شش درصد، اعتمادشان در حد متوسط است، حدود چهل و یک درصد اعتماد کمی دارند و حدود سی‌زده درصد نیز از اعتماد اجتماعی بالایی برخوردار هستند.



نمودار ۳- توزیع درصدی اعتماد اجتماعی

توزیع درصدی شاخص رضایت اجتماعی در ابعاد چهارگانه شغل، درآمد، خانواده و مسوولان، نشانگر آن است که حدود هفتاد و دو درصد از رضایت اجتماعی در حد متوسط برخوردارند. حدود بیست و سه درصد رضایت زیاد و حدود پنج درصد رضایت اجتماعی کم را ابراز داشته اند.



نمودار ۴- توزیع درصدی رضایت اجتماعی

جدول ۳، ارتباط بین متغیرهای مستقل و وابسته تحقیق را که بر اساس رگرسیون، چند متغیر خطی به روش چندگانه توأم (Enter) انجام شده است؛ به طور هم‌زمان، نشان می‌دهد. فرضیه اصلی مرتون که: فاصله بین اهداف مقبول اجتماعی و راه‌های قانونی رسیدن به آن، منجر به آنومی می‌شود؛ در این تحقیق نیز به اثبات رسیده است. به عبارتی، هر چه امکان رسیدن به اهداف از راه‌های قانونی بیشتر باشد، آنومی کمتر می‌شود. البته شدت ارتباط این دو متغیر، بر اساس مقدار بتای آن که معادل $0/14$ - می‌باشد، نسبتاً ضعیف است.

یکی دیگر از متغیرهای اصلی، اعتماد اجتماعی است. بر اساس مقادیر جدول، بین اعتماد و آنومی اجتماعی رابطه معنادار و معکوس وجود دارد که ضریب بتای آن معادل $0/24$ - است. این رابطه با احتمال صحت نود و نه درصد قابل تعمیم به جامعه آماری است. به طور کلی هر قدر بر میزان اعتماد اجتماعی افزوده شود از پتانسیل آنومی اجتماعی، کاسته می‌شود. فرضیه دیگر رابطه بین رضایت اجتماعی و پتانسیل آنومی است که جدول زیر رابطه کاملاً معناداری بین این دو متغیر نشان می‌دهد. ضریب بتای این رابطه معادل $0/22$ - است. یعنی هر قدر رضایت اجتماعی بیشتر باشد، پتانسیل آنومی کمتر و یا رضایت اجتماعی کمتر باشد، پتانسیل آنومی بیشتر است. بنابراین هر سه فرضیه این مطالعه، به اثبات رسیده است و در مجموع سه متغیر امکان رسیدن به اهداف، اعتماد اجتماعی و رضایت اجتماعی، پانزده درصد از تغییرات آنومی را تبیین می‌کنند.

جدول ۳- مدل رگرسیون سه متغیره

ضریب تعیین	معناداری	مقدار T	ضرایب استاندارد Beta	ضرایب غیر استاندارد		مدل رگرسیونی
				خطای استاندارد	B	
0/15	0/000	23/078	-	0/175	4/028	عدد ثابت
	0/001	-3/253	-0/141	0/031	-0/100	امکان رسیدن به اهداف
	0/000	-5/294	-0/244	0/022	-0/115	اعتماد اجتماعی
	0/000	-4/672	-0/223	0/033	-0/154	رضایت اجتماعی

بر اساس تحلیل رگرسیونی، معادله استاندارد رگرسیون خطی چندگانه جهت تبیین پتانسیل آنومی به شرح زیر است:
(رضایت اجتماعی) $0/222 -$ (اعتماد اجتماعی) $0/244 -$ (امکان رسیدن به اهداف) $0/141 -$ $4/028 =$ پتانسیل آنومی

۵. نتیجه گیری و پیشنهادها

آشفته‌گی‌های اجتماعی برای اکثر افراد به ویژه در شهرهای بزرگ، آشکار است. این وضعیت در شهر رشت نیز به چشم می‌خورد و در رفتار طبقات مختلف مردم نیز دیده می‌شود. در چنین شرایطی افراد به هیچ وجه به یکدیگر اعتماد ندارند و دائماً نسبت به هم بدگمان هستند. هر کسی به دنبال آن است که به اصطلاح « گلیم خودش را از آب بیرون بکشد ». هنگامی که جامعه به این وضعیت دچار می‌شود، افرادی در طبقات و لایه‌های مختلف پیدا می‌شوند که با فریب کاری و کلاه گذاشتن بر سر دیگران، رشد می‌کنند. این افراد معمولاً با انواع و اقسام کلاهبرداری‌ها، رشوه دادن و استفاده از رانت‌ها، باعث رشد و تحرک خود و اطرافیان خود می‌شوند.

بررسی ابعاد سه گانه آنومی در شهر رشت نشان می‌دهد آنومی در ابعاد سه گانه، به ویژه در بعد رسمی، به میزان زیاد وجود دارد. این وضعیت می‌تواند برای جامعه، آثار مخرب زیادی به همراه داشته باشد، زیرا افراد به این نتیجه می‌رسند که قانون در مورد همه یکسان اجرا نمی‌شود. کارگزاران قانون نیز برخورد یکسانی با همگان ندارند. مثلاً اگر شخص قدرتمندی، تخلف کند؛ به راحتی از چنگال قانون رها می‌شود. پارتی بازی و رشوه‌گیری از جمله آفت‌های نظام اداری است که بیانگر عدم رعایت هنجارهای رسمی هستند.

فرضیه اصلی مرتون که فاصله بین اهداف مقبول اجتماعی و راه‌های قانونی رسیدن به آن، منجر به آنومی می‌شود؛ در این بررسی نیز تحت عنوان " امکان رسیدن به اهداف " به اثبات رسیده است. همچنین متغیرهایی مانند اعتماد اجتماعی و رضایت اجتماعی رابطه معکوسی با آنومی دارند. در مجموع سه متغیر مذکور، ۱۵ درصد از پتانسیل آنومی را تبیین می‌نمایند. با توجه به این که بیشترین پتانسیل آنومی، در بعد هنجارهای رسمی بوده است، بنابراین پیشنهادهایی به شرح زیر ارائه می‌گردد:

۱. قوانینی تصویب و اجرا شوند که جنبه پذیرش آن در جامعه وجود داشته باشد و یا این که زمینه‌های پذیرش آن از طریق آموزش همگانی، در جامعه ایجاد گردد.
۲. رسانه‌ها به ویژه تلویزیون، با تولید برنامه‌های فرهنگی، از تبلیغ اهداف مادی به عنوان اهداف موفقیت، جلوگیری نمایند.
۳. برقراری نظام شایسته‌سالاری و فراهم کردن ساز و کارهای قانونی و تدارک تسهیلات لازم برای رسیدن به اهداف مقبول و معقول اجتماعی، می‌تواند در کاهش آنومی، نقش موثری داشته باشد.

منابع و مأخذ

۱. بیکر، ترزال؛ نحوه انجام تحقیقات اجتماعی؛ ترجمه هوشنگ نایبی، تهران: نشر نی، ۱۳۷۷.
۲. دورکیم، امیل؛ خودکشی؛ ترجمه نادر سالرزاده، تهران: انتشارات دانشگاه علامه طباطبایی، ۱۳۷۸.
۳. رفیع پور، فرامرز؛ آنومی یا آشفته‌گی اجتماعی، پژوهشی در زمینه پتانسیل آنومی در شهر تهران، تهران: سروش، ۱۳۷۸.
۴. کوثری، مسعود؛ « آنومی اجتماعی در اجتماعات مجازی » فصلنامه مطالعات فرهنگی و ارتباطات، ش ۲ و ۳، ۱۳۸۴.
۵. کوزر، لوئیس؛ روزنبرگ، برنارد؛ نظریه‌های بنیادی جامعه‌شناسی، تهران: نشر نی، ۱۳۷۸.
۶. گیدنز، آنتونی؛ جامعه‌شناسی، ترجمه منوچهر صبوری، تهران: نشر نی، ۱۳۷۴.
7. Agnew, Robert, " Success and Anomie: A Study of the Goals on Anomie", The Sociological Quarterly, vol 21, Issue 1. 1980
8. Atteslander, peter, et al, Comparative Anomie Research, Hidden Barriers Hidden Potential for Social Development, Aldershot, Ashgate. 1999

- 9- Chamlin, Mitchell B , Cochran, John k, " Assessing Messner and Rosenfeld's Institutional Anomie Theory: A Partial Test" *Criminology*, Vol 33, Issue3. 1995
- 10- Durkheim, Emile, *Suicide, A Study in Sociology*, New York, the Free Press. 1951
- 11- Marshal, Gordon, *Social Trust*, Dictionary of Sociology, Oxford University Press. 1998
- 12- Merton, Robert.K, *Social Theory and Social Structure*, New York, the Free Press. 1968
- 13- Reid, Sue Itus, *Crime and Criminology*, ninth edition, McGraw-Hill companies. 2000
- 14- Sherman, Lawrence , "*Crime, Punishment, and stake in conformity: Legal and informal control of Domestice violence*", *American Sociological Review*, vol 57. 1992
- 15- Walsh, Anthony , "Behavior Genetics and anomie/strain theory", *Criminology*, vol 38, No 4. 2000